

# Mylasa (Milas) Roma Dönemi Tonoz Çatılı Oda Mezarlar

[THE VAULTED TOMBS OF MYLASA (MILAS) IN ROMAN PERIOD]

ABUZER KIZIL

## Keywords

*Caria, Mylasa, Roman, Vaulted Tombs, Sacret Way.*

## Anahtar Kelimeler

*Karia, Mylasa, Roma, Tonozlu Mezarlar, Kutsal Yol.*

## ABSTRACT

*Mylasa (modern Milas) is a key settlement in Caria. The city has been twice the capital of Caria and archaeological explorations confirm the wealth of its remains. Monumental chamber tombs are among the most conspicuous remains. A recent salvage excavation has revealed a group of eight vaulted chamber tombs. They probably belong to a wider necropolis located along the sacred way leading from Mylasa to the sanctuary of Zeus Labraundos. All eight tombs, built with limestone and (khorasan) mortar share common typological characteristics, including an entrance located to the west. One of the chambers carried an inscription on one of its lateral wall. All tombs have been dated to the 1st-2nd centuries AD. during the Achaemenid Period though on a relatively small scale.*

## ÖZET

*Karia Bölgesine tarihte iki kez başkentlik yapmış olan Mylasa (Milas) antik dönemin önemli kentlerindedir. Geniş bir alana yayılmış yer altı ve yer üstü kalıntıları da bunu göstermektedir. Bu kalıntıların bir kısmını bu çalışmada ele alınan tonoz çatılı, duvar örgülü mezarlar oluşturmaktadır. Mezarlar çok büyük bir olasılıkla kent içinden başlayarak Labraunda'ya kadar uzanan kutsal yol güzergahında yer almaktadır. Tespit edilen mezar sayısı sekizdir. Tipolojik olarak kendi içinde sınıflandırılabilen mezarların hepsinde inşa malzemesi olarak yerel kireç taşı ve kireç harcı (horasan) kullanılmıştır. Bütün mezarların girişi batıdandır. Bir mezarın (1 nolu) iç yan duvarlarında yer alan yazıtlar mezar sahipleri ile ilgilidir. Mezarlar MS 1-2. yüzyıla tarihlenebilir.*

## Giriş

Milas'ta (Antik Mylasa) Baltalı kapı olarak bilinen tek gözlü kemerli kapının da yer aldığı kuzey-güney doğrultulu güzergahta, bazıları yüzeyde, bazıları ise kentin alt yapı ya da bina yapmak için yapılan temel hafriyatı esnasında ortaya çıkarılan çok sayıda mezar vardır (Fig.1). Yüzeyde gözlenebilen mezarların hepsi farklı mimari formda olmalarına rağmen tonoz çatılıdır. Daha önceden bilinen yer altı oda mezarları ile lahitlerin<sup>1</sup> yanı sıra, 2017 yılın-

da Baltalı Kapı'nın kuzeyinde, Fabrika Sokak üzerindeki bir parselde yapılan temel hafriyatı esnasında ortaya çıkan ve Milas Müze Müdürlüğü tarafından kurtarma kazısı yapılan, Klasik dönemden Roma dönemine kadar geniş bir zaman dilimine yayılan oda mezarlar ile lahit, tekne tipi örgü ve basit çukur mezarlar önemli bir grup oluşturur (Fig.2).<sup>2</sup> Aynı bölgede 1990'

<sup>1</sup> KIZIL 2009: 397 vd.

<sup>2</sup> Bu kurtarma kazısının sonuçları "Müze Çalışmaları Sempozyumunda" bildiri olarak sunulmuş ve bildiri kitabında yayımlanması beklenmektedir. Ayrıca mezarları genel olarak gösteren hava fotoğrafını burada kullanmama izin verdiği için Müze Müdiresi sayın

lı yıllarda ortaya çıkan başka bir lahit mezar<sup>3</sup>, içinden çıkan bir cam kase (phiale) ile birlikte büyük önem arz etmektedir.<sup>4</sup>

Bu mezarlar acaba Labraunda kült merkezini Mylasa'ya bağlayan kutsal yolun kent içinde Beçin yönüne devam eden uzantısının çevresinde mi yer alıyorlardı? Bu soruya cevap ararken Milas'la ilgili çalışma ve araştırma yapan bilim insanlarının yayınlarına bakmakta yarar vardır. A. Akarca'nın; "Şehrin giriş kısmındaki mezarların çoğu tonozlu oda mezarlardır"<sup>5</sup> ifadesinden adı geçen mezarların araştırma-mıza konu edilen mezarlarla aynı olup olmadıkları belli değildir. G. Bean ise mezarlardan bahsederken tonozlu oda mezarlara hiç değinmemiştir.<sup>6</sup> Son yıllarda Milas'ta yüzey araştırmaları yapan F. Rumscheid ele aldığımız hem mezarlardan, hem de Beçin, Mylasa, Labraunda ve Alinda'yı birbirine bağlayan yoldan ve izlerinden bahseder. Ancak mezarlarla olan ilişkisine doğrudan değinmez, hatta Baltalı Kapı'nın kuzeyini nekropol alanı olarak tanımlar.<sup>7</sup> Bütün bu tespitler yerindedir. Ancak, son kazılarla geniş bir zamana yayılan farklı tiplerdeki mezarların bulunduğu nekropolisin orada yer almasının başlıca nedeni kutsal yol olmalıdır. Aynı bölgede, ancak bu mezarlara biraz daha uzak mesafede, güzergahın hem doğusunda hem batısında tek ya da grup halinde başka mezarlara da rastlanması<sup>8</sup>, daha farklı yorumlara imkân sağlayabilir. Bugüne kadar bu güzergahta yapılan hafriyat çalışmalarında antik yol izine rastlanmamış olsa da yolların yüzyıllar öncesinden son dönemlere kadar değişmeden kullanıldığı bilinmektedir. 1-6 nolu mezarların olduğu bölgede (şimdiki Ahmet Gazi Caddesi) eski Beçin yolunun güçlükle izlenebilen izleri gün geçtikçe yok olmaktadır. Dolayısıyla kutsal yolla ilgili kesin antik döneme ait verilerden yoksun olsak da, Baltalı Kapı ve sözü edilen mezarlar, Labraunda

kutsal yolu<sup>9</sup> ile aynı güzergâh üzerinde yer alırlar. Baltalı Kapı kemerinin kuzey cephesindeki kilit taşında yer alan çift yüzlü balta ve gözler, Baltalı Kapı'nın kutsal yolla olan ilişkisini açıkça ortaya koymaktadır.<sup>10</sup> Antik çağda kutsal yolların çevresinde çoğu zaman mezarların yer alması geleneği de bilinmektedir. Bu yolun aynı zamanda, önemli bir yerleşim olan Beçin'e kadar uzanmış olması da son derece mantıklıdır. Bütün bu varsayımlar kutsal bir yolun varlığını olası kılmaktadır. Bu çalışmanın asıl amacı elbette kutsal yolun varlığını ispat etmeye çalışmak değildir. Ele alınan mezarların bir bakıma bu varsayımın bir parçası durumunda olduklarından değinmek ve belki de bu konuyu tartışmaya açmaktır.

### Tonozlu Mezarlar

Baltalı Kapı olarak bilinen kemerli kapının yaklaşık 200 metre kuzeyinden başlayıp, Endüstri Meslek Lisesi bahçesine kadar devam eden güzergâhta modern yapıların arasında nispeten ayakta kalmayı başarmış 8 adet tonoz çatılı mezar vardır (Fig. 1). Bütün mezarlarda yapı malzemesi yerel kireç taşı ile kum ve kiremit kırığı katkılı kireç harcıdır (horasan). Gözlemlenebildiği kadarıyla bazı mezarların özellikle köşe ve dış cephelerinde daha büyük ve nispeten düzgün blokların yanı sıra devşirme mimari bloklar da kullanılmıştır. Girişleri batıdan olan bu mezar yapılarından çoğunun üst örtülerinin kısmen göçmüş veya içlerinin molozla dolmuş olması gömü düzeni hakkında bir sonuca ulaşılmasına kısmen engel teşkil etse de, tipolojisi, yapı tekniği ve malzemesinden yola çıkarak genel bir değerlendirme yapmak mümkün olabilmektedir.

Zaman içerisinde herhangi bir değişiklik göstermeyip özgün mimari formlarını günümüze dek muhafaza eden Mylasa tonozlu mezarlar güneyden itibaren numaralandırılmış olmasına rağmen tipolojik sınıflandırmaya göre ele alınmışlardır. Mylasa tonoz çatılı mezarları genel olarak kendi aralarında 5 ayrı tipe ayırarak incelemek mümkündür.

### A -Tek odalı mezarlar

Dörtgen planlı ve oldukça sade olan bu tipteki mezarları Endüstri Meslek Lisesi'nin

Gülnaz Savran'a teşekkür ederim.

3 1990'lı yıllarda Baltalı Kapı yakınında çıkan bir lahit mezar halen Milas Müzesi bahçesinde yer almaktadır.

4 YAĞCI 1996: 312 vd.

5 AKARCA 1954: 89.

6 BEAN 1987: 39-41

7 RUMSCHEID 1996: 89-90.

8 KIZIL 2009b: 416, Res.1.

9 BEAN 1987: RES. 11.

10 KIZIL 2009a: 258-264.

bahçesinde yer alan ve birbirlerine yakın inşa edilen 1 ve 2 nolu mezarlar temsil eder. Her ne kadar tek odalı olsa da arkasındaki arkosol düzenlemesiyle 4 nolu mezarı ayrı bir tip olarak değerlendirmenin daha yerinde olacağını düşünüyoruz.

### 1 Nolu Mezar

Topoğrafik olarak en güneydeki 1 nolu mezar, 3.30 x 3.15 metre ölçülerinde dörtgen planlı olup, mevcut yüksekliği 2.10, duvar kalınlığı 0.90, tonoz kalınlığı ise 0.33 metredir (Fig. 3). Yapı malzemesi yerel kireç taşı ile kum ve kiremit kırığı katkılı kireç harcıdır. Mezarın yan duvarlarındaki (arka duvarda ise eskiden var olan yazıtın yeri şimdi bir çukurdan ibarettir) mermer blokların üzerine kazınmış olan mezarla ilgili Grekçe yazıtlar (Fig. 5-6), aynı karakteri taşıyan bütün tonoz çatılı mezarları tarihlemede en önemli ipuçlarıdır.<sup>11</sup>

Sol duvardaki Yazıt:

ΔΙΟΝΥΣΙΟΥ

ΓΛΑΥΚΟΥ Ζ

“Dionysios,(un mezarı) Glaukos’un oğlu, o yaşıyor”.<sup>12</sup>

Sağ duvardaki Yazıt:

ΙΑΚΟΝΟΚΑΙΤΥ

ΧΗΕΓΥΝΑΙΚΟCΑΥ

ΤΟΥΖ\_

“İason ve onun karısı Tykhe’nin (mezarı). Onlar yaşıyorlar”.<sup>13</sup>

İçten beşik tonoz olan bu mezarın çatısı dıştan hafif meyilli düz dam şeklindedir (Fig. 7). Bu mezarın arka duvarının sağ dışına inşa edilen küçük odanın geriye kalan temel kalıntılarından bir sonuç çıkarmak oldukça zordur (Fig. 7). Beşik tonozlu bu tip tek odalı basit mezarlar Roma İmparatorluk çağı boyunca sıkça görülür. Kilikia’da Anemorium’da,<sup>14</sup> Elauissa Sebaste’de,<sup>15</sup> İtalya’da Isola Sacra’daki<sup>16</sup>

ve Roma columbariumlarındaki basit mezar odalarının dış kısımları da bu görünümde-dir<sup>17</sup>. Ancak yapı teknikleri farklılık gösterir. Mylasa’daki hafif kavisli damlara karşın Isola Sacra’daki beşik tonozlu mezarların kimisinde tonozu gizleyen dış örtü düz dam şeklindedir.<sup>18</sup>

### 2 Nolu Mezar

1 nolu mezarın kuzeyine düşen mezar ancak temel düzeyinde korunabilmiştir (Fig. 8-9). 3.40 x 3.00 metre ölçülerinde olup, duvar kalınlığı 0.75 metredir. Yapı malzemesi aynıdır. En ilginç tarafı sol duvarın dış yüzünde yer alan sıva üzerindeki yatay olarak yapılmış zikzak çizgilerdir (Fig. 10).

B - Ön girişli bitişik mezarlar

### 3 Nolu mezar

3 ve 4 nolu ön girişli bitişik mezarlardan bugün sadece 3 nolu olan görülebilmektedir. Diğerini yolun altında kalmıştır. Benzer inşai özelliklerden dolayı 7 ve 8 nolu mezarlarda olduğu gibi aynı anda inşa edilmiş olmaları büyük bir olasılıktır.

Mylasa tonozlu mezarları içerisinde bu mimari formu yansıtan mezar örneklerinden birisi 3 nolu mezardır (Fig. 11-12). Ön cephesi yıkılan mezarın, yapı malzemesi ve örgü tekniği diğer tonozlu mezarlarla aynıdır. Mevcut yüksekliği 2.00, duvar kalınlığı 0.90, tonoz kalınlığı 0.35 metre olan dörtgen planlı mezarın ölçüleri 3.00 x 2.30 metredir.

Bu mezarın ön kısmında tarafımızca yapılan kısa süreli bir temizlik çalışmasında yan duvarların öne doğru devam ettiği tespit edilmiştir. Bu uygulama, Mylasa tonozlu mezarları için oldukça önemlidir. Çünkü bugüne kadar bu mezarların içerisinde ön girişli veya ön avlulu mezarların olup olmadığı belli değildi.

### 4 Nolu Mezar

3 nolu mezarın kuzeyindeki caddede yapılan hafriyat çalışmaları esnasında ortaya çıkan duvar kalıntılarından ve fazla büyük olmayan, yekpare söve taşlı giriş açıklığından buna bitişik başka bir mezar odasının var olduğu anlaşılmıştır (Fig. 13). Kuzey taraftaki duvarı temel seviyesinde izlenebilen mezarın diğer

11 RUMSCHEID 1996: 90.

12 BLÜMEL 1988: 168, No. 440.

13 BLÜMEL 1988: 173, No. 451.

14 ROSENBAUM 1971:13.

15 MACHATSCHEK 1967: 80 vd., Lev. 23-25, Res. 38-39

16 CALZA 1940: 63 vd.

17 ROSENBAUM 1971: 3; CALZA 1940: 63 vd.

18 SCHNEIDER 1972: 93 vd. Lev. I, XXIX.

kısımları yoğun molozdan dolayı açığa çıkarılamamış, dolayısıyla kesin ölçüleri elde edilememiştir. Bu mezarın da, üzerinde sıva kalıntıları yer alan yan duvarlarının öne doğru devam etmesinden, bir ön girişe sahip olduğu anlaşılmıştır. Yapı malzemesi aynıdır. İyi korunamamış olmasına rağmen diğer mezarlar gibi tonoz çatılı ve aynı inşai özelliklere sahip olduğu söylenebilir.

Ön oda ya da ön girişli mezar tiplerine Karia Bölgesinde İasos'ta,<sup>19</sup> Teikhiussai yakınlarındaki Kazıklıbucağ'ta, Kilikia'da Anemurium,<sup>20</sup> Antiokheia Ad Cragum,<sup>21</sup> İotape,<sup>22</sup> Syedra,<sup>23</sup> Elaiussa Sebaste<sup>24</sup> ve Selinus'ta<sup>25</sup> yaygın olarak rastlanır. İtalya'da ise Isola Sacra nekropolündeki mezarlarda<sup>26</sup> ön giriş vardır. Yalnız Mylasa mezarındaki ön giriş tam anlamıyla bir oda karakteri taşımadığı gibi, ölçü olarak da esas mezar odasından daha küçük olduğu anlaşılmaktadır.

## C - Arkosollü Mezarlar

### 5 Nolu Mezar

Doğu (arka) tarafı ana toprağa dayalı olan mezar 3.10 x 3.10 metre ölçülerinde kare bir plana sahiptir (Fig. 13). Mevcut yüksekliği 2.70, duvar kalınlığı ortalama 1.10, tonoz kalınlığı ise 0.30 metredir. Ön cephesiyle, tonoz çatının bir kısmı yıkılmıştır (Fig.14). Arka duvarında yer alan kemerli arkosol (büyük ve derin niş) ile diğer tek odalı mezarlardan ayrılır. Arkosolun kenarlarında ve tabanında düzgün kesme bloklar kullanılmıştır (Fig.15). Yapı malzemesi ve örgü tekniği diğer mezarlarla aynıdır. Giriş cephesinin kuzey köşesinde devşirme antik bir blok kullanılmıştır.

Bu mezarın arkosolu bazı batı Kilikia kıyı şehirlerinde<sup>27</sup> ve Isola Sacra<sup>28</sup> mezarlarında olduğu gibi duvar kalınlığının içine yapılmıştır.

19 TOMASELLO 1991: Fig. 60.

20 ROSENBAUM 1971: 3-4, Fig. 8.

21 ROSENBAUM vd. 1967: 49-52.

22 ROSENBAUM vd. 1967: 58-65, Fig. 35.

23 ROSENBAUM vd. 1967: 65-66.

24 MACHATSCHKEK 1967: 81 vd.

25 ROSENBAUM vd. 1967: 53-58.

26 CALZA 1940: 310 vd. Mezar 29.

27 ROSENBAUM vd. 1967: 49-66.

28 CALZA 1940: 40.

Mezar, oda ve arkosol düzeniyle Kilikia bölgesindeki Roma çağı nekropolisleri<sup>29</sup> ile İtalya'daki nekropolislerde<sup>30</sup> görülen arkosollü mezar odalarını hatırlatmaktadır. Bu arkosol fazla derin olmadığından olasılıkla cesedin konulduğu lahit veya ahşap sandık dışarı taşıyordu. Roma İmparatorluk Dönemi tonozlu mezarlarında gelenekselleşen ve sevilerek kullanılan arkosol düzeninin Mylasa mezarlarında pek uygulanmadığı anlaşılmaktadır.

Oysa Anemurium nekropolünde beş, hatta altı arkosollü mezarlar vardır.<sup>31</sup> İotape<sup>32</sup>, Antiokheia Ad Cragum<sup>33</sup> ve Selinus<sup>34</sup> nekropolislerinde rastlanan, duvarların yüzeylerine iki kat üzerine düzenlenmiş arkosollara Karia Bölgesinde rastlanmaz. İtalya nekropollerindeki columbariumlarda nişlerin arasında aynı zamanda arkosollar da yer alır.<sup>35</sup>

## D - İki Katlı Mezarlar

### 6 Nolu Mezar

Sadece 6 nolu mezar iki katlı olup, üst katın ön cephesinden bir kısmı hariç tamamına yakını yıkılmıştır (Fig. 16-17). Alt odanın içi ise çöp ve moloz dolmuştur. Mezar, dörtgen. planlı olup alt ve üst katın ölçüleri aynıdır (3.15 x 2.66 m.) (Fig. 18). Mezar kuzey-güney doğrultusunda inşa edilmiştir. Kuzey cephedeki giriş açıklığı fazla büyük olmayıp lentosu yekpare blok taştandır. Yan duvarlar oldukça kalındır. Yapı malzemesi aynı olup, dış cephelerde daha büyük ve nispeten düzgün blokların yanı sıra devşirme mimari bloklar da kullanılmıştır. Derz aralarındaki harcın üzerinin, henüz yaşken mala veya benzeri bir aletle yüzeyel olarak çizildiğini kuzey dış cephedeki izlerden anlamaktayız.

## E - Bitişik odalı mezarlar

Bu mimari form 7 ve 8 nolu mezarlar ile temsil edilmektedir. Mezarların içi çöp ve moloz dolmuştur. Her iki mezarın da yapı malzemesi

29 ROSENBAUM 1971: 8, 11; ROSENBAUM vd 1967: 49-66; MACHATSCHKEK 1967.

30 CALZA 1940: 47 vd.

31 ROSENBAUM 1971: 8, Mezar A VII 24B, A. V 23.

32 ROSENBAUM vd. 1967: 58-65.

33 ROSENBAUM vd. 1967: 49- 53.

34 ROSENBAUM vd. 1967: 53-58.

35 CALZA 1940: 68.

diğer mezarlarla aynıdır. Zaman içerisinde mezarlar daha da kötü bir duruma gelmiş ve içine girilememiştir (Fig19). Toprak yüzeyinden tonoz kavisleri ve 8 nolu mezarın tonoz tahribatı belli olmaktadır (Fig. 20). Bu mezarların birkaç metre doğusunda, bir temel hafriyatı esnasında değişik tiplerde ve son derece zengin buluntu veren mezarlar açığa çıkmıştır (Fig. 2).

### 7 Nolu Mezar

8 nolu mezarın güneyinde ve ona bitişik olan 7 nolu mezarın yapı malzemesi ve örgü tekniği bitişikindeki mezarla aynıdır. Ölçüleri 3.35 x 2.25 metre olan mezarın mevcut yüksekliği 1.40, duvar kalınlığı 0.60, tonoz kalınlığı olağan dışı bir şekilde kalın olup, tam 0.80 metredir. Bu durum ancak mezar odasının oldukça dar ve ensiz oluşuyla açıklanabilir (Fig. 21). Ön cephesi yıkılmış olup, iç sıvası nispeten iyi korunmuştur.

### 8 Nolu Mezar

7 nolu mezarın kuzeyinde ve ona bitişiktir. 4.30 x 3.20 metre ölçülerinde olup, mevcut yüksekliği 1.70, duvar kalınlığı 0.70, tonoz kalınlığı ise yaklaşık 0.35 metredir (Fig. 22). Ön cephenin tamamı ve tonoz örtünün ise bir kısmı göçmüştür (Fig. 19).

Duvar örgüsü ve bağlantı yerlerinden her iki odanın da aynı zamanda inşa edilmiş oldukları anlaşılmaktadır. Güneydeki mezar odası daha küçüktür ve iç sıvası daha iyi korunmuştur. Odaların tonoz örtüleri paralel olmayıp, güneydeki 7 nolu mezarın tonoz eğmeci yan duvarların doğrultusunda yapılmıştır. Bitişik odalardan meydana gelen kompleks mezarlar, Küçük Asya'nın Roma İmparatorluk Dönemi nekropolislerinde yaygın olarak inşa edilmişlerdir.<sup>36</sup>

Mylasa tonozlu mezarların inşasında Anadolu'daki Roma İmparatorluk çağı tonozlu mezarlarında kullanılan<sup>37</sup> yerel kırma kireç taşı kullanılmıştır. Bazı mezarların, örneğin iki katlı mezarın güney duvarında daha eski devşirme mimari bloklar kullanılmıştır. Girişte de

belirtildiği gibi duvarların örgüsünde ince kum tanecikleri, kiremit tozu ve kırığı ile kireçten oluşan beton harcı kullanılmıştır. Beşik tonozlu damlar kiremit kırıkları eklemek suretiyle elde edilmiş, pembemsi renkte, dayanıklı ve su geçirmez bir sıva ile kaplanmış olmalıydı. Aynı şekilde Kilikia mezarları<sup>38</sup> ile Alagün<sup>39</sup> ve Kazıklıbucağ<sup>40</sup> mezarlarının tonoz çatıları da aynı sistemde yapılmışlardır. Cepheler ve muhtemelen diğer duvarlar, belki kalın derzli veya taşları tümü ile örtmeyen, ince bir sıva tabakası ile kaplıydı. Oysa iç kısımları günümüze kalmış sıva izlerinin kesitlerinde sıvanın iki kademeli olarak tatbik edildiği anlaşılmaktadır. Önce kaba bir sıva tabakası, onun üstünde ise daha ince kum ve kiremit tozundan oluşan ve yüzeyi perdahlanmış sıva tabakası yer almaktadır. Bu sıvaların yüzeyinde Anemurium,<sup>41</sup> İasos,<sup>42</sup> Teos<sup>43</sup> ve İtalya'daki bazı nekropolislerde<sup>44</sup> görülen boyalı figüratif veya nonfigüratif bezeme izine rastlanmamıştır.<sup>45</sup>

Bazı mezarların köşe ve bağlantı yerlerinde, Roma İmparatorluk çağı benzer yapı örneklerinde yaygın olarak karşılaştığımız gibi, daha düzgün kesme blok taşlar kullanılmıştır. Mezarların üstünü örten beşik tonozlar, taşların bir harç tabakası üzerine dikine ve radyal konulabilmesi için ahşap bir kalıp üzerine inşa ediliyor ve taşlar arasındaki boşluklar harçla dolduruluyordu. Kalıp olarak kullanılan tahtaların izleri birçok mezarda rahatlıkla görülebilmektedir. Aynı teknik Kilikia<sup>46</sup> ve Karia'nın diğer bazı tonozlu mezarlarında da uygulanmıştır.<sup>47</sup>

38 ROSENBAUM 1971: 2; MACHATSCHEK 1967: 69 vd.

39 CABONI 1993: 954 vd.

40 KIZIL 1999: 89-91.

41 ROSENBAUM 1971: 2, MEZAR A. 116; MACHATSCHEK 1967: 69 vd.; CABONI 1993: 954 vd.; TOMASELLO 1991: 132 vd.

42 TOMASELLO 1991: 145; CHANDLER 1825: 228.

43 1996 Eylül ayında Teos'ta yapılan yüzey araştırması esnasında buradaki tonozlu mezarları görüp inceleme fırsatı bulabildik.

44 ROSENBAUM 1971: 1, 2; TOMASELLO 1991: 132 vd.; CABONI 1993:964 vd.; CALZA 1940: 337 vd., mezar 79.

45 2 nolu mezarın köşelerindeki sıvanın kimi yerinde belli belirsiz kırmızılıklar göze çarpmakta ise de bunun boya olup olmadığı kesin değildir.

46 MACHATSCHEK 1967: 70; ROSENBAUM 1971: 13; ROSENBAUM vd.1967: 49-66.

47 TOMASELLO 1991; CABONI 1993. (Ayrıca

36 ROSENBAUM 1971: Fig. 10; TOMASELLO 1991: Fig. 57; CABONI 1993:TAV. XC/2.

37 Bizzat incelediğimiz Karia ve yayın yoluyla tanıdığımız Kilikia ve İtalya'daki tonozlu mezarlarda genellikle aynı cins malzeme tercih edilmiştir. bkz. CABONI 1993: 954-966; TOMASELLO 1991: 165; ROSENBAUM 1971: 2.

Roma Dönemi tonozlu mezarlarında sıkça görülen basit duvar nişleri Mylasa mezarlarında da görülür.<sup>48</sup> İtalya'daki mezarların duvarlarında yer alan nişler işlevsel olup, özellikle columbariumlarda bu nişlere yakılan ölü kemikleri konulmaktaydı.<sup>49</sup> Anadolu'da ise bu nişler kandil ve benzeri ölü hediyesi için kullanılırken, kimisi sadece bezek amacıyla yapılmıştır.<sup>50</sup>

Mezar kapıları çabuk bozulabilen malzemeden<sup>51</sup> yapılmış olmalı ki taş kapı izlerine veya Selinus'taki<sup>52</sup> kapı pervazlarında görülen menteşe deliklerine Mylasa mezar girişlerinde rastlanmaz. Ancak son zamanlarda 3 numaralı mezarın hemen kuzeyinde ortaya çıkardığımız bir mezarın temel kalıntıları arasında, batı cephe-deki giriş açıklığının sağında duran in situ durumdaki silmeli söve taşı, küçük olan mezar girişlerinin taş levhalarla da kapatıldığını göstermesi açısından oldukça önemlidir.

Bütün mezarlarda tonozun kalınlığına göre yan duvarlar oldukça kalın yapılmışlardır. Daha önce de ifade edildiği gibi bezemesiz olan mezarlardan 6 numaralı mezarın sol duvarının dış cephesinde siva henüz yaşken sivri bir aletle yapılan çizgisel zikzak bezeme istisnai bir durum gösterir. İki katlı mezarın alt katının sağ duvarındaki derzlerin malanın ucuyla çizgisel olarak oyulması da dekorasyon amacıyla yapılmış olmalıdır ki bu uygulama aynı bölgedeki Alagün mezarlarında da görülür.<sup>53</sup> Mylasa nekropolislerindeki mezarların ölü gömme düzenleri hakkında kesin bir şey söylemek, hatta yorum yapmak dahi oldukça zordur. Çünkü mezarların içleri moloz dolmuş çevrede yapılan araştırmada ise somut deliller olarak değerlendirilebilecek ipuçları elde edilememiştir. Zira Anadolu Roma İmparatorluk Döneminde

iyi tanınan ve Mylasa mezarlarına mimari form olarak paralellik gösteren Anemurium,<sup>54</sup> İotape,<sup>55</sup> İasos,<sup>56</sup> Alagün,<sup>57</sup> Bargylia'daki<sup>58</sup> tonozlu, tek odalı veya kompleks mezar yapılarının çoğunda genellikle lahit kullanılmamıştır.

Mezarlarda gömünün ne şekilde gerçekleştiğini gösterecek herhangi bir ipucu günümüze ulaşmamış olmasına rağmen, hipotez olarak ölülerin Anemurium nekropolisinde<sup>59</sup> olduğu gibi kolay çürüyüp bozulabilen, örneğin ahşap bir tabuta konularak veya bir kumaş parçasına sarmak suretiyle, basitçe elde edilmiş düzlemlerin üzerine konulmuş olabileceğini söylemek mümkündür.

Mylasa'nın bu nekropolisi muhtemelen Küçük Asya'da<sup>60</sup> ve İtalya'da<sup>61</sup> Roma İmparatorluk Dönemi'nde yollar ve caddeler boyu uzanan gerçek ölüler şehri niteliğindeki nekropolislerin karakterini taşıyor olmalıydı. Belki, zamanında şu an mevcut olan mezarlardan daha işlevsel ve Kilikia bölgesindeki bazı nekropolislerde rastladığımız gibi daha kompleks ve değişik tipte mezar yapılarını içeriyordu. Başta, güneyde yer alan mezarlara yakın bir noktada çıkmış olması muhtemel olan devasa bir lahit kapağı (Fig.22)<sup>62</sup> ile taslak girlandlı bir lahit parçası<sup>63</sup> olmak üzere, güzergâh boyunca yer alan mimari kalıntı ve elemanlar (Fig. 23-24) buna işaret etmektedir.

Mylasa tonoz çatılı mezarları, gerek karşılaştırılan mezarların genelinin Roma İmparatorluk dönemine tarihlendirilmesi, gerek mimari konstrüksiyon, malzeme ve yazıtlarının karakterinden dolayı MÖ 1. yüzyılın sonu ile M.S. II. yüzyıl arasına tarihlenmek olasıdır.

Kazıklıbucağ, Euromos, Bargylia ve Euromos mezarlarının tonozlarının yapılarında da aynı tekniğin uygulandığı kalıp izlerinden bellidir. Bkz. KIZIL 1999: 89-91, 96-97, 98-99).

48 Ancak burada ele alınan mezarlardaki nişler oldukça sade ve basit olup, simetrik olmayan çukurlardan ibarettir. (Kilikia Bölgesindeki mezarlarda görülen daha düzgün kültürel nişler için bkz. SÖĞÜT 2003: 239-263.)

49 CALZA 1940; ROSENBAUM 1971.

50 ROSENBAUM 1971: 11.

51 ROSENBAUM 1971: 11.

52 ROSENBAUM vd.1967: 53-58.

53 CABONI 1993: Tav. XCIII/1.

54 ROSENBAUM 1971: 9

55 ROSENBAUM vd 1967: 58-65.

56 TOMASELLO 1991: 132 vd.

57 CABONI 1993: 954 vd.

58 KIZIL 1999: 98-99.

59 ROSENBAUM 1971: 9.

60 MACHATSCHKE1967; ROSENBAUM 1971: 1; ROSENBAUM vd. 1967, 49-66.

61 HESBERG 1992; SQUARCIAPINO 1955.

62 Bu lahit kapağı Milas Milas Müdürlüğüne kent planında arkeopark olarak işaretlenen, belediye ek binasının karşısındaki alana taşınmıştır.

63 Yazıtlı olan bu parça Milas Müzesi Müdürlüğüne taşınmıştır.

## KAYNAKÇA

- AKARCA VE AKARCA 1954: A. Akarca, T. Akarca, *Milas: Coğrafyası, Tarihi ve Arkeolojisi*, İstanbul.
- BEAN 1987: G. E. Bean, *Karia*, İstanbul.
- BLÜMEL 1988: W. Blümel, *Die Inschriften von Mylasa II*.
- CABONI 1993: B. P. Caboni, “La necropoli romana di Alagün”, *Annali della Scuola Normale Superiore di Pisa XXIII*, 3-4, 954 vd.
- CALZA 1940: G. Calza, *La Necropoli del Porto di Roma nell’Isola Sacra*, Roma.
- CHANDLER 1825: R. Chandler, *Travels in Asia Minor and Greece I*, Oxford.
- HESBERG 1992: V. Hesberg, *Römische Grabbauten*, Darm stadt.
- KIZIL 1999: A. Kızıl, *Karia Bölgesi Roma Dönemi Ant Mezarları* (Yayınlanmamış Doktora Tezi), Konya.
- KIZIL 2009 a: A. Kızıl, “Das Baltali Kapi in Mylasa, die Labrys und die Augen des Zeus”, *Anatolia* 17, 255-264.
- ANTIQUA XVII. 255-264.
- KIZIL 2009 b: A. Kızıl, “1990-2005 Yılları Arasında Kurtarma Kazıları Yapılan Mezarlar ve Buluntuları Üzerinde Genel Bir Değerlendirme”, *Die Karer und die Anderen* (Internationales Kolloquium an der Freien Universität Berlin, 13. bis 15 Oktober 2005), Herausgegeben von F. Rumscheid, Bonn, 397 vd. Machatschek 1967: A. Machatschek, *Die Nekropolen und Grabmäler im Gebiet von Elaiussa Sebaste und Korykos im Rauhen Kilikien*, Wien.
- ROSENBAUM vd 1967: E. Rosenbaum, G. Huber, S. Onurkan, *A Survey of Coastal Cities in Western Cilicia, Preliminary, Report*, TTKY, Ankara.
- ROSENBAUM 1971: E. Rosenbaum, *Anamur Nekropolü, Necropolis of Anemurium*, Ankara.
- RUMSCHEID 1996: F. Rumscheid, “Milas-1994”, *AST* 13.1, Ankara, 77-99.
- SCHNEIDER 1972: E. Equini Schneider, “La necropoli di Hierapolis di Frigia”, *Monumenti Antichi Lince* XLVIII, Roma, 93 vd. (1-50), Lev. I, XXIX.
- SQUARCIAPINO 1955: M. Squarciapino, *Le necropoli, Ostia*, 3,1.
- SÖĞÜT 2003: B. Söğüt, “Dağlık Kilikia Bölgesi Mezar Nişleri”, *Olba VII* (Özel Sayı), 239-263.
- TOMASELLO 1991: F. Tomaselto, *L’acquedotto romano e la necropoli presso L’Istmo*, Roma.
- YAĞCI 1996: E. E. Yağcı, “Akhaemenit Cam Kaseleri ve Milas Müzesinden Yayınlanmamış İki Örnek”, *Anadolu*, Yıl 1995, Ankara, 1996, 312 vd.

Makale Gönderim Tarihi: 12.22.2017

Makale Kabul Tarihi: 03.02.2018

**ABUZER KIZIL**

Orcid ID: 0000-0002-1701-3022

Muğla Sıtkı Koçman Üniversitesi Edebiyat  
Fakültesi A rkeoloji Bölümü,

Muğla/Türkiye

akizil@mu.edu.tr

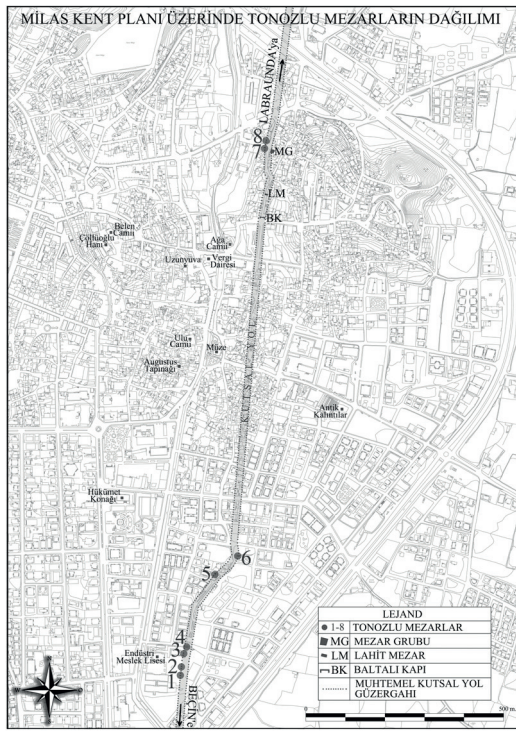


Fig. 1. Milas kent planı üzerinde mezarların konumları. Fig. 2. Fabrika sokak cephesi bir parselde çıkan mezarlar.

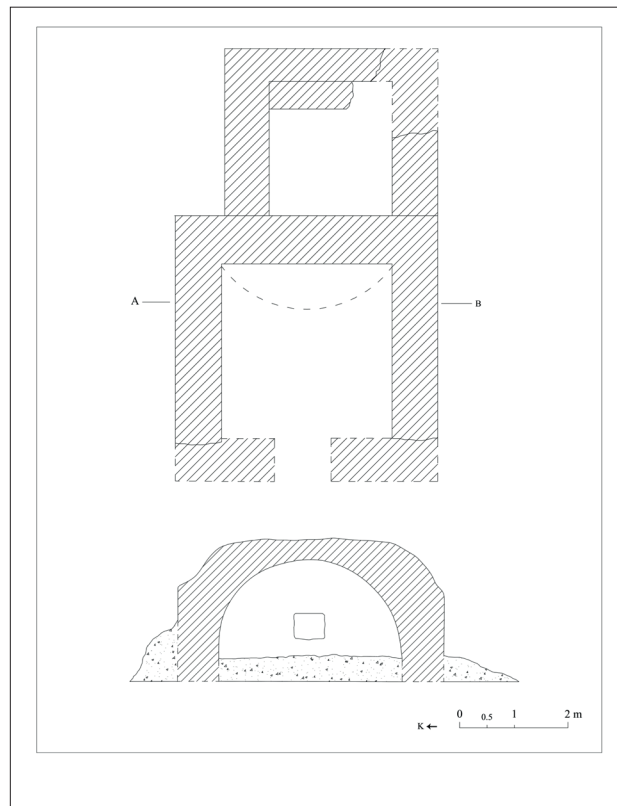


Fig. 3. 1 nolu mezar, plan ve kesit..





Fig. 4.  
1 nolu mezar, batı cephe.

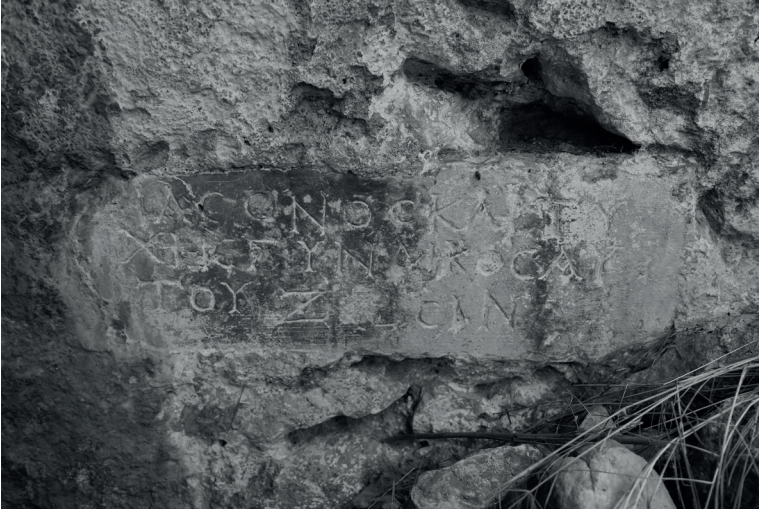


Fig. 5.  
1 nolu mezar, güney  
duvardaki yazıt



Fig. 6.  
1 nolu mezar, kuzey  
duvardaki yazıt



Fig. 7. 1 nolu mezar, güneydoğudan görünüş

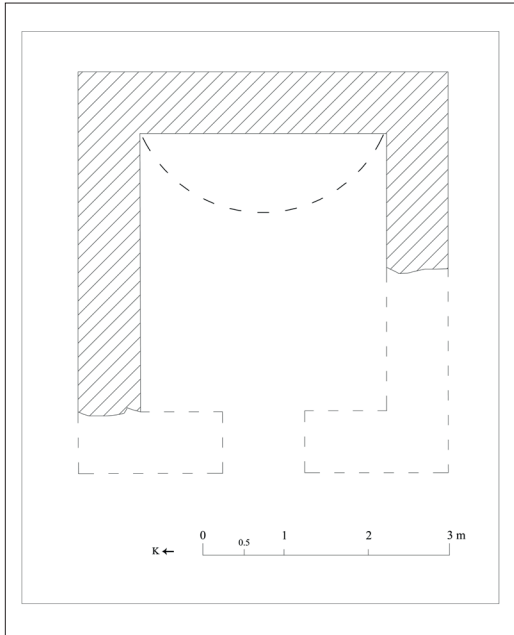


Fig. 8. 2 nolu mezar, plan



Fig. 9. 2 nolu mezarın mevcut durumu

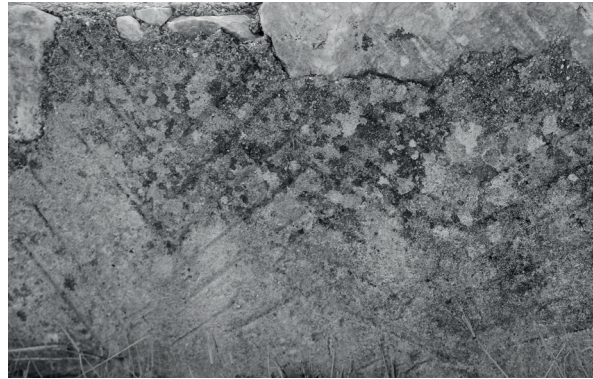


Fig. 10. 2 nolu mezar, zikkaz bezemeli siva

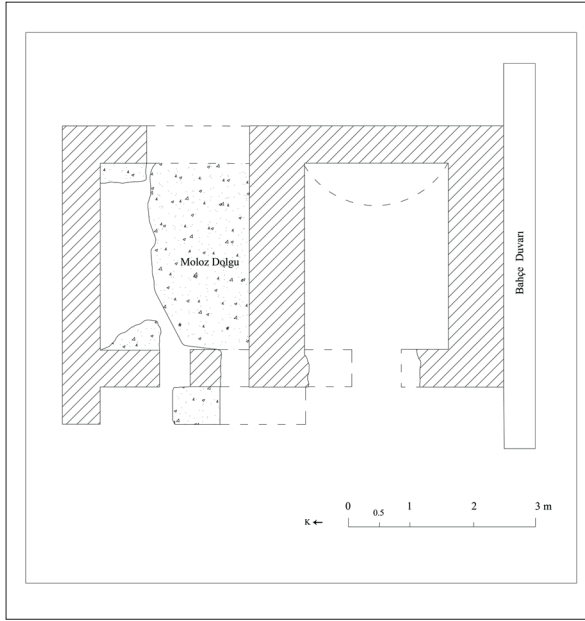


Fig. 11. 3 ve 4 nolu mezarlar, plan.



Fig. 12. 3 nolu mezar, batı cephe.

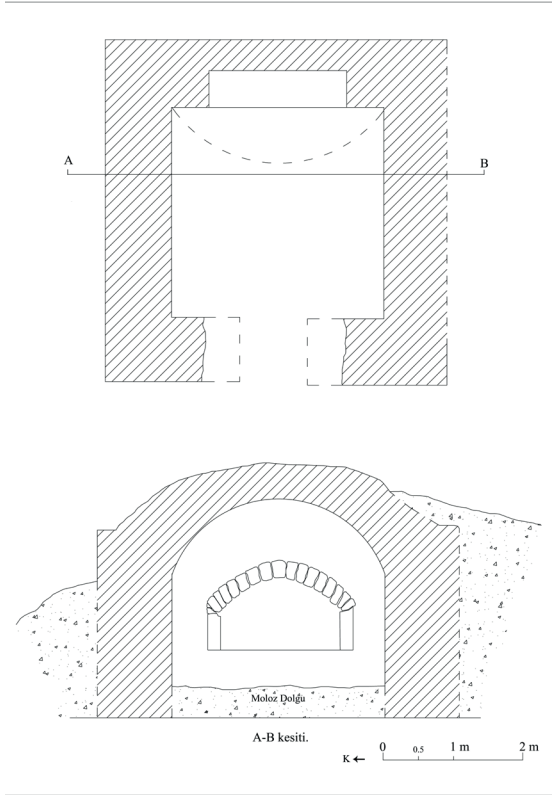


Fig. 13. 5 nolu mezar, plan ve kesit.



Fig. 14. 5 nolu mezar, batı cephe



Fig. 15. 5 nolu mezar, arkasol



Fig. 16. 6 nolu mezar, batı cephe



Fig. 17. 6 nolu mezar, güneybatıdan görünüş

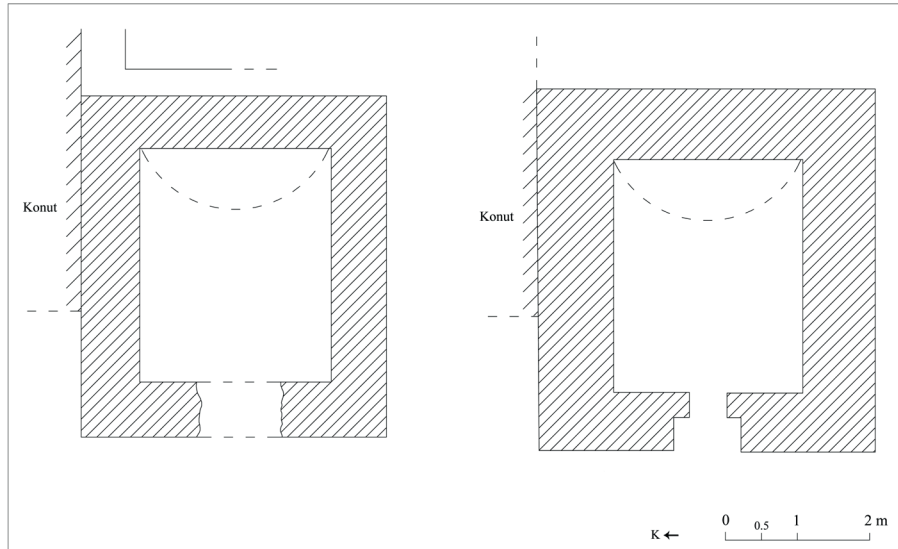


Fig. 18. 6 nolu mezar, alt ve üst kat planları



Fig. 19. 7 nolu mezar, batı cephe.



Fig. 20. 7 ve 8 nolu mezarların doğudan tonoz çatıların dış görünüşleri

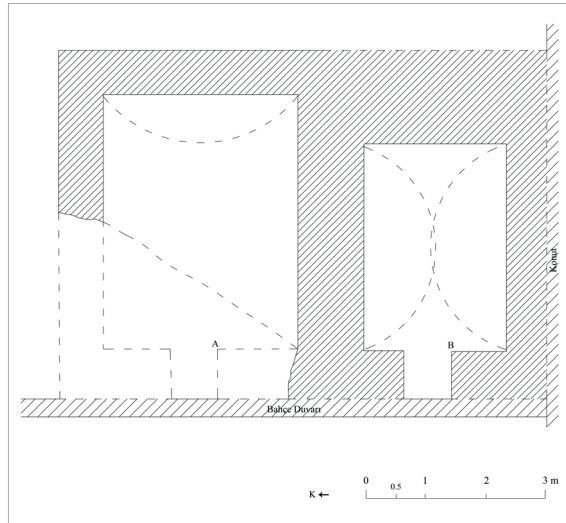


Fig. 21. 7 ve 8 nolu mezarların planları



Fig. 22. Kutsal yol güzergahında bir mezara ait olması muhtemel duvar kalıntısı



Fig. 23. Kutsal yol güzergahında devşirme bloklardan yapılmış bir temel



Fig. 24. Kutsal yol güzergahında çıkmış olan bir lahit kapağı